

ЖИВОПИСЬ

1 класс

Тема: «Натюрморт в сдержанной цветовой гамме».

Оборудование: натюрмортный стол с постановкой, планшеты, Освещение: искусственное, верхнее общее освещение.

Рекомендации поэтапного ведения работы **акварелью** над натюрмортом в сдержанной цветовой гамме (А3 формат).

При выполнении этюда натюрморта количество этапов определяется сложностью натурной постановки, однако основными этапами принято считать следующие:

- 1) композиционное размещение изображения всей группы и отдельных предметов на плоскости листа;
- 2) линейно-конструктивное решение формы с учетом их пропорций, движения и пространственного положения;
- 3) определение общего цветового тона; передача общих больших тоновых и цветовых отношений, пропорциональных натуре;
- 4) моделировка формы предметов и живописная проработка с учетом воздушной перспективы;
- 5) обобщающий этап работы над завершением этюда; выявление главного и второстепенного в цветовом строе этюда; подчинение всех частей изображения целому.

НАТЮРМОРТ СТАВИТСЯ УЧЕНИКОМ САМОСТОЯТЕЛЬНО

НА 4 НЕДЕЛИ ДИСТАНЦИОННОГО ОБУЧЕНИЯ

**И ВЫПОЛНЯЕТСЯ ПОЭТАПНО, ПАРАЛЛЕЛЬНО С ЛИЧНЫМИ
КОНСУЛЬТАЦИЯМИ ПРЕПОДАВАТЕЛЯ**

1. В основу первого этапа должен быть положен наиболее удачный предварительно выполненный эскиз. Прежде, чем приступить к выполнению учебного задания, проводится своего рода подготовительная работа. С натуры выполняются наброски и зарисовки карандашом и в цвете. В этих набросках определяется общая композиционная схема натюрморта.

Вся композиционная работа сосредотачивается на вопросах размещения натюрморта в пределах картинной плоскости. В зависимости от характера натюрмортной группы – её высоты и ширины, глубины пространства, степени контрастности предметов по величине и цвету – учащийся определяет формат и размер плоскости, положение композиционного центра, находит тональное и цветовое решение сближенной цветовой гаммы. К тонкости поиска формата относится выяснение величины свободных мест слева и справа, сверху и снизу от группы предметов. Это важно для определения композиционного центра.

2. Второй этап работы начинается с линейно-конструктивного построения отдельных предметов, с одновременным уточнением пропорций и характера форм. Особое внимание должно быть уделено положению каждого предмета в пространстве. С этой целью следует выполнить «сквозную» прорисовку оснований предметов, что позволит правильно определить положение на горизонтальной плоскости одного предмета относительно другого и тем самым распределить их по планам в глубину.

Удачное решение натюрмортной композиции во многом зависит от избранной зрительной позиции. От уровня зрения сильно зависит степень видимости горизонтальной плоскости. Более открытая горизонтальная плоскость увеличивает протяжённость пространства, позволяет яснее увидеть планировку предметов в пространстве, почувствовать ритм в сочетании элементов, составляющих натюрморт.

3. Третий этап работы над этюдом натюрморта связан с определением общего цветового тона, выявлением большой формы при помощи тонально-цветовых отношений как между предметами, так и фоном.

Дальнейшая разработка композиции предполагает нахождение более точных тональных и цветовых отношений, усиление выразительности композиционного центра при сохранении цельности натюрморта. Определение и уточнение общего состояния тонально-цветовых отношений, предметов по светлоте, цветовому тону и насыщенности является важнейшим условием гармоничной настройки тонально-цветовой гаммы в этюде. Выразительность изображения неразрывно связана с проявлением закона контрастов. Действие контрастов – тональных и цветовых, контрастов форм и размеров – в полной мере относится и к жанру натюрморта. В этой связи при изображении натюрморта контрасты необходимо внимательно проанализировать в натурной постановке. Изображая натюрморт, всегда нужно помнить о композиционном центре, о том, что нельзя допускать

равнозначных по напряжению тоновых или цветовых пятен, так как это ведёт к дробности и потере композиционной цельности картины.

В начале обучения, когда трудно взять правильный цвет и в тоне, и в светлоте, и в насыщенности сразу, лучший способ работы – это последовательная и внимательная проработка натюрморта от слабо насыщенных цветов к постепенному насыщению изображения сочными цветовыми отношениями. Надо помнить при этом особенности поведения отдельных красок в их последующих смесях с другими красками, так как в некоторых случаях невозможно изменить положенный оттенок посредством дополнительных многослойных наложений.

Живопись акварелью построена на том техническом приеме, что сначала на бумагу наносят светлые тона красок, оставляя блики не закрытыми, затем постепенно изображение наполняется более насыщенными цветами. Это важно для того, чтобы, добиваясь нужного цветового тона, продуманно делать первоначальные прокладки, с таким расчетом, чтобы последующие наслоения давали нужные цветовые сочетания. Не надо наслаивать большое количество краски, нужно стараться выполнять этюд в два-три слоя. Утеря прозрачности вместе с тем ведет к нарушению яркости и сочности тона. Белый цвет бумаги выполняет роль основы, которая просвечивает через поверхностный слой краски, придает ему особую прозрачность и звучность. Достоинство акварельной живописи состоит в прозрачности, свежести красочного слоя. В силу своей подвижности она позволяет применять различные приёмы – вливать один мазок в другой, делать широкие заливки больших плоскостей, прорабатывать мелкие детали.

4. Четвертый этап работы над этюдом предусматривает моделировку формы предметов натюрморта. Прорабатывая отдельные предметы или детали, не следует доводить их до полной завершенности сразу, надо все время вести их сравнение как между собой, так и с натурой, следя за тонально-цветовыми отношениями. В ходе детальной проработки этюда натюрморта может оказаться, что отдельные части будут как бы переделаны, благодаря чему этюд воспринимается дробно. Пестрота в этюде может быть и за счет нарушения тонально-цветовых отношений между предметами первого и последующих планов.

5. Поэтому завершающий **пятый этап работы** над этюдом натюрморта должен быть направлен на установление целостности изображения, которое достигается, с одной стороны, обобщением как второстепенных деталей, так

и предметов, находящихся на заднем плане, с другой – конкретизацией предметов первого плана. Если отдельные красочные пятна выпадают из цветового строя, «вырываются» вперед или «проваливаются» в глубину, то их слегка перекрывают недостающим по силе цветом. Усиление или ослабление общего цветового тона в акварельной живописи требует особой осторожности в прокладке завершающих красочных слоев. Наиболее важным приемом обобщения этюда является уменьшение чрезмерной резкости границ цветовых пятен изображения. Для этого необходимо иметь чистую кисть и воду. При ослаблении общего тона акварельного этюда кисть периодически смачивают водой и пользуются ею так, чтобы в местах резких границ и чрезмерно жестких контуров нажим был более значительным, чем на других участках живописной поверхности.

6. На завершающем этапе – приемы усиления и ослабления общего тона в акварельной живописи могут успешно использоваться только тогда, когда одновременно учитывается главный центр композиции. Именно подчинение деталей целому и выявление основной группы предметов с образно-смысловым содержанием дают возможность решить учебные задачи в этюде. Качество учебной работы в начальном периоде обучения следует видеть в том, насколько удалось в натюрморте передать форму предметов, общее тоновое и цветовое решение натуры.

Этапы работы над натюрмортом. Живопись.



Рис. 1
Подготовительный
рисунок

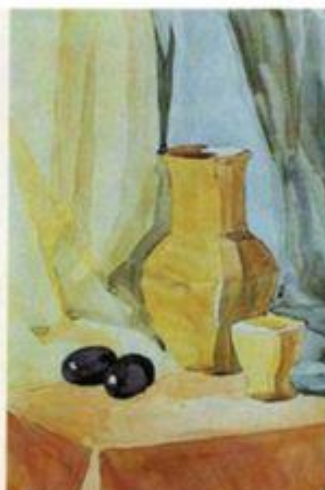


Рис. 2 Определение
цветовых отношений в
натюрморте

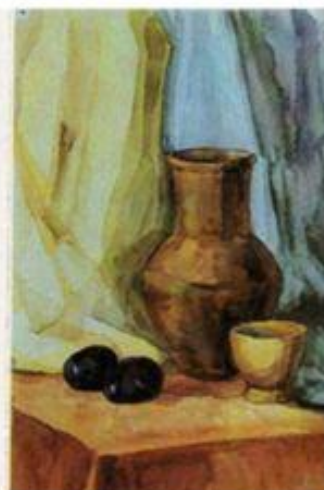


Рис. 3 Завершающая
стадия работы над
натюрмортом